

N° 26

Mars
2015



La Trompette

Le Bulletin Municipal de Beaulieu-sur-Oudon





Sommaire

Horaires de la Mairie..... P 3

Les vœux du Maire..... P 4

Budget et subventions..... P 4

Composition du Conseil Municipal..... P 5

Le personnel municipal..... P 5

Les actions et projets..... P 6

Commission Bâtiments communaux..... P 6

Commission de l'étang de la Guéhardière - Lagunes - SPANC :..... P 6

La voirie 2014..... P 7

Le poste THT..... P 7

L'éducation..... P 8

Les évènements marquants de l'année 2013-2014..... P 8

L'équipe de l'école de l'Oudon pour l'année scolaire 2014-2015..... P 9

L'action sociale..... P 10

Centre Communal d'Action Sociale (CCAS)..... P 10

Association des Donneurs de sang..... P 11

Les Associations..... P 11

Étoile sportive..... P 11

Alliance des Beaulieu de France..... P 12

Beaulieu sous tension..... P 12

Comité des Fêtes..... P 13

L'association des Parents d'Elèves..... P 14

Familles rurales Beaulieu-Montjean..... P 14

L'amicale AFN..... P 15

Le club des Retrouvailles..... P 15

Les services publics..... P 16

La bibliothèque..... P 16

Le centre de loisirs..... P 16

La cantine..... P 17

Les TAP..... P 17

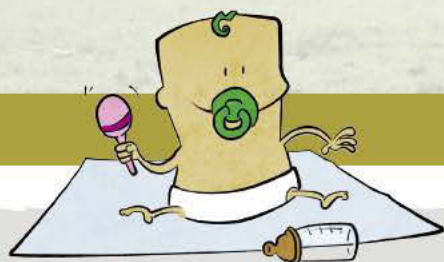
Assistants maternelles..... P 17

L'agence postale communale..... P 18

Informations diverses..... P 19

Concours logo et photos - Argent de poche - Tarifs location..... P 19

Calendrier..... P 20



État-civil 2014

Naissances

Lola AULNETTE LE VEILLO	le 4 janvier	Les Pichonnières
Ema LERICHE	le 27 février	4 rue des sports
Zoé PERCHE	le 2 avril	2 rue de la moisson
Lenny CADENAS	le 18 mai	La Brianterie
Jeanne GENDREAU	le 26 mai	4 rue de la Poste
Andrew GESBERT	le 17 juin	2 rue du Château
Sohann COURSELLE	le 2 juillet	2 Impasse du Bordage
Leoluca JULLIOT	le 5 juillet	7 rue de la Moisson
Alexis CHEVIS	le 22 juillet	2 rue de Bretagne
Maïssa ROUABHI	le 26 juillet	11 bis rue de la Moisson
Mélina KÉRUSORÉ	le 30 septembre	10 rue des sports

Mariages

HERMAGNÉ Yannick & Le JALLÉ Adeline
le 23 août

Transcription de décès

BERDIN Chantal
8 impasse du Verger - le 28 mai 2014

Ne sont transmis que ce qui est noté dans nos tables d'état civil

selon l'estimation de l'INSEE au 1^{er} janvier 2015 nous sommes 509 Belloudoniens et Belloudoniennes

Le mot du Maire



Au moment où nous tournons la page 2014, il est important de se rappeler les principaux évènements qui ont marqué l'année écoulée.

Ce vingt sixième numéro de " **La Trompette** " préparé par la commission bulletin municipal propose un retour en images sur les actualités passées de Beaulieu sur Oudon. Je souhaite que cette nouvelle apparence vous soit agréable et de bonne lecture.

Nous espérons qu'en 2015, notre commune commencera l'étude d'aménagement du centre bourg et que de nouvelles réalisations conforteront la qualité de vie des Belloudoniens. D'ores et déjà avec la création du parking derrière le bâtiment regroupant la mairie-la bibliothèque et la poste mais aussi à venir avec la sécurisation de la douve derrière le lavoir et les aménagements le long du ruisseau « Le Boulan » sur la propriété communale.

Mais penser à 2015, c'est aussi nos actions quotidiennes en direction des bâtiments communaux qui subissent des réhabilitations en fonction des demandes et des possibilités mais aussi de la voirie afin de conserver celle-ci dans de bonnes conditions d'utilisation. Depuis peu, nous avons signé avec le Syndicat Départemental de l'Electrification et du Gaz de la Mayenne une convention visant à l'entretien et à la vérification de tous les points lumineux et de leurs accessoires dans le cadre de visites annuelles.

A l'égard des personnes âgées avec le repas annuel dit du « CCAS », puis l'aide précieuse de l'ADMR qui répond au projet de vie des personnes âgées et des plus jeunes également, en respectant au plus près leurs besoins.

Envers les enfants que se soit à l'école avec la nouvelle restauration scolaire, les temps d'activités périscolaires mais aussi le renouvellement de la convention avec le centre de loisirs Montjean-Beaulieu. Merci aux enseignantes des écoles, aux personnels de la commune et ceux du centre de loisirs, qui préparent l'avenir de nos jeunes, et je sais que ce n'est pas toujours facile.

Le temps des vœux est aussi le moment de formuler des souhaits plus personnels et j'exprime toute ma reconnaissance aux associations et aux bénévoles dont les initiatives animent notre village. Nous savons tous combien leur implication et leur dévouement sont importants, pour cela il faut que la participation aux manifestations ne diminue pas ; alors je compte sur vous tous pour soutenir les associations en donnant un peu de votre temps.

Je souhaite que tous, vous trouviez Santé, Bonheur, Prospérité et tout ceci dans la fraternité ; car une vie en communauté, ce qui est le cas de toutes collectivités, associations, et même dans nos foyers, n'est faite que de concessions mutuelles.

Bonne année 2015, à vous ainsi qu'à vos proches.

Le Maire
Céline HÉMON

Horaires de la mairie

La Mairie

22 Rue de Bretagne - 53320 BEAULIEU-SUR-LOUDON

Tel : 02 43 02 11 40 - Fax : 02 43 02 03 75

Mail : mairie.beaulieu-sur-oudon@wanadoo.fr

Secrétariat ouvert du lundi au samedi de 9h à 12h (sauf mercredi)

www.beaulieu-sur-oudon.fr

Permanence de Madame le Maire tous les jours
sur rendez-vous le lundi ou à partir de 16h30.



Les Vœux du Maire



Vendredi 16 janvier à 20 h à la salle des fêtes, les Belloudoniens et Belloudoniennes étaient invités à la présentation des vœux de la municipalité. Madame le Maire après avoir présenté ses vœux à toutes les personnes présentes a retracé l'année 2014 en commençant par remercier **Hervé CORNÉE**, pour son travail effectué au sein de la commune

pendant ses six dernières années. Successivement les adjoints ont présenté les réalisations de l'année écoulée puis **Louis MICHEL** est intervenu pour le Bassin de l'Oudon, pour en quelques mots faire le point sur l'étang de la Guéhardière et expliquer le projet de restauration du Boulan.

Fabienne RICOU du service environnement de la Communauté de Communes du Pays de Loiron est ensuite intervenue pour informer la population que des bacs de tri enterrés allaient progressivement remplacer les actuelles colonnes qui commencent à être usagées.

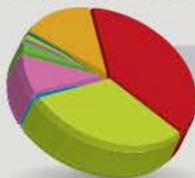
Un présent a été remis à **Madame Georgette GRIGNON** pour la remercier d'avoir loué, pour un loyer modeste à la commune, une partie de sa maison en bureau pour l'agence postale communale. Pour terminer cette soirée, avant le pot de l'amitié, Madame le Maire a remis au nom de Monsieur le Préfet, le diplôme de Chevalier du Mérite Agricole à **Monsieur Constant SINAN** et à **Madame Annick LENAIN**.



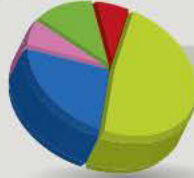
Budget et Subventions



Section de fonctionnement



Dépenses
548572,06 €

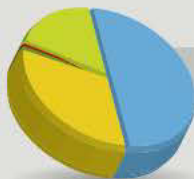


Recettes
548572,06 €

- 208929,12 € ● Charges à caractères général
- 169500 € ● Charges de personnel
- 4000 € ● Atténuation de produits
- 51435,94 € ● Autre charges de gestion courante
- 18000 € ● Charges financières
- 3000 € ● Charges exceptionnelles
- 7674,95 € ● Amortissement
- 3000 € ● Dépense imprévues
- 83032,05 € ● Virement à la section d'investissement

- 38800 € ● Produits des services et du domaine
- 264702 € ● Impôts et taxes
- 128509 € ● Dotations et participations
- 42000 € ● Autres produits de gestion courante
- 74561,06 € ● Résultat reporté

Section d'investissement



Dépenses
266402,76 €



Recettes
266402,76 €

- 133417,76 € ● Total des opérations en cours
- 81000 € ● Remboursement des emprunts
- 968,76 € ● Immobilisations incorporelles
- 3000 € ● Dépenses imprévues
- 48016,24 € ● Résultat reporté

- 25000 € ● Dotations fonds divers
- 69702,4 € ● Subvention d'investissement
- 53484,75 € ● Emprunt et dettes assimilées
- 19808,25 € ● Autes immobilisations financières
- 968,76 € ● Immobilisations en cours
- 7674,95 € ● Amortissement
- 83032,05 € ● Virement de la section de fonctionnement
- 6731,6 € ● Affectation du résultat

Subventions 2014

- Amicale des Anciens d'A.F.N et A.C... 50 €
- Association des parents d'élèves.... 250 €
- Etoile Sportive de BEAULIEU 600 €
- Association Beaulieu sous Tension 250 €
- Alliance des BEAULIEU de France
..... (0.35 € X 500) 175 €
- Ass. communale protections cultures 160 €
- S.P.A. (convention fourrière)
.....(0.30 x 500) 150 €
- A.P.E.I. 53 35 €
- Centre Anticancéreux de RENNES.... 65 €
- A.D.M.R. de MERAL..... 500 €
- Secours catholique 49 €
- U.D.A.F. 53..... 40 €
- France Alzheimer Mayenne..... 35 €

Personnel et Budget

Composition du conseil municipal



CELINE HÉMON
Maire



CHRISTOPHE HERMAGNÉ
Adjoint au maire



SYLVIE GÉGU
Adjointe au maire



ANNE-SOPHIE MALIN
Adjointe au maire



THIERRY GUÉGAN
Conseiller municipal



RAPHAËLLE LUTELLIER
Conseillère municipale



JEAN-LUC ROCHER
Conseiller municipal



PASCAL LIVENAIS
Conseiller municipal



VÉRONIQUE BOISARD
Conseillère municipale



SANDRINE LERAUX
Conseillère municipale



IRÈNE HUCHEDE
Conseillère municipale

Les Commissions

VOIRIE

Christophe HERMAGNÉ
Véronique BOISARD
Jean-Luc ROCHER
Pascal LIVENAIS
John VÉRON

BÂTIMENTS COMMUNAUX ET ASSOCIATIONS

Sylvie GÉGU
Céline HÉMON
Irène HUCHEDE
Anne-Sophie MALIN

ÉCOLE CANTINE GARDERIE

Anne-Sophie MALIN
Sandrine LERAUX
Irène HUCHEDE
Céline HÉMON
Raphaëlle LUTELLIER

CONSEIL D'ÉCOLE

Anne-Sophie MALIN

ENFANCE JEUNESSE

Anne-Sophie MALIN
Sandrine LERAUX
Irène HUCHEDE

RÉFÉRENT APE

Sandrine LERAUX

EMPLOI personnel & recrutement

Les titulaires :

Céline HÉMON
Christophe HERMAGNÉ
Sylvie GÉGU
Anne-Sophie MALIN
Thierry GUÉGAN
Raphaëlle LUTELLIER

FINANCES

L'ensemble du Conseil Municipal

APPEL D'OFFRES

Les titulaires :
Christophe HERMAGNÉ
Pascal LIVENAIS
Thierry GUÉGAN

AMÉNAGEMENT DU TERRITOIRE

Céline HÉMON
Christophe HERMAGNÉ
Pascal LIVENAIS

GUEHARDIERE LAGUNE SPANC

Céline HÉMON
Véronique BOISARD
Jean-Luc ROCHER

BULLETIN MUNICIPAL

SITE INTERNET
BIBLIOTHEQUE
Anne-Sophie MALIN
Sylvie GÉGU
Raphaëlle LUTELLIER
Philippe de la SAYETTE

CORRESPONDANT DÉFENSE

Thierry GUÉGAN

PORTE-DRAPEAU COMMUNAL

Michel HUCHEDE
Jean-Luc ROCHER

CORRESPONDANT SÉCURITÉ ROUTIÈRE

Sylvie GÉGU

CNAS

Christophe HERMAGNÉ
Claudine FOURNIER

COMMUNAUTÉ DE COMMUNES DU PAYS DE LOIRON

Christophe HERMAGNÉ
Sylvie GÉGU

BASSIN DE L'OUDON

Céline HÉMON
Jean-Luc ROCHER

SYNDICAT ÉLECTRIFICATION SDEGM

Jean-Luc ROCHER
Christophe HERMAGNÉ

SYNDICAT D'EAU SIAEP DU CENTRE OUEST MAYENNAIS

Céline HÉMON
Pascal LIVENAIS

Personnel municipal



MAURICE FOUBERT
Agent technique



CLAUDINE FOURNIER
Secrétaire de mairie



MARTINE CORNÉE

Agent de bureau à l'Agence Postale Communale,
Agent des services au TAP
(+remplacement et/ou renfort à la cantine et à la garderie)



HÉLÈNE FOUBERT

ATSEM pour le cycle 1



JOCELYNE FOUBERT

Agent de service à la cantine/
garderie/TAP + ménage dans
les bâtiments communaux



ALEXANDRA PERCHE

Agent de service
à la cantine/garderie/TAP



EMILIE POIRIER

ATSEM en remplacement
d'Hélène



KAREN MÉNARD

agent qui effectue
les remplacements du personnel
communal



Les actions et Projets

Commission Bâtiments communaux

Les bâtiments communaux, au nombre de 8, subissent des réhabilitations en fonction des demandes et des besoins.

Nous avons **réaménagé des pièces** au-dessus de la cantine-garderie :

- 1 pour la psychologue scolaire
- 1 pour les activités TAP et le rangement.
- L'ouverture avec une porte de service dans le garage côté cour de la garderie pour permettre au personnel de stocker le matériel et les vélos.

Concernant la salle des fêtes, un petit coup de fraîcheur a été donné au mur du fond avec la suppression du poster et création d'un encadrement sur fond blanc pour les vidéo projections.

L'alarme existante a été remplacée par une plus puissante, sur

les préconisations des services de sécurité, et une seconde alarme plus petite a été installée dans le couloir, également pour répondre aux exigences des services incendie.

Un démoussage de la toiture de la salle des fêtes sera également fait au mois de mars, pour prévenir des infiltrations d'eau.

De même l'église reste également sous surveillance pour une fuite d'eau.

La commission des bâtiments communaux

Sylvie, Céline, Anne-Sophi



Réunion publique

le **jeudi 26 mars à 20 h** à Saint Cyr le Gravelais pour la fibre optique et ADSL

Commission de l'étang de la Guéhardière - Lagunes - SPANC :

La commune a réalisé les travaux de **renforcement de la pile de pont** ainsi que la **pose de l'échelle limnimétrique** qui contrôle 24h/24 le niveau d'eau de l'étang de la Guéhardière ; comme demandé par les services de l'Etat.

Nous sommes en attente de recevoir des devis de bureaux d'études spécialisés dans la consolidation de digues et le Syndicat du bassin de l'Oudon Nord (SBON) à la demande du Préfet, réalise actuellement une étude sur l'effacement de l'étang dans le cadre de la compétence sur la continuité écologique.

Ce Syndicat a déjà curé à leur charge le côté du 2nd déversoir et arracher les arbres gênants.

Le DICRIM (Document d'Information Communal sur les Risques Majeurs) ne nécessite pas de mise à jour puisqu'il s'agit d'un dossier à caractère général permettant de connaître le comportement à adopter en cas d'inondation, d'accident qui interviendrait sur le territoire communal.

Nous devons par contre mettre à jour le PCS (plan communal de sauvegarde) qui est le complément du DICRIM avec l'organigramme humain et matériel, «le qui, fait quoi ?» dans les circonstances évoquées par le DICRIM. Les modifications apportées aux différents postes vont être modifiées et le PCS mis à jour sera transmis au Service de l'État et sera en ligne prochainement sur le site de la commune.

Concernant les lagunes des eaux usées, celles-ci sont en bon état de fonctionnement ; il nous faudra très prochainement penser à une éventuelle extension si la création de la deuxième phase du lotissement le domaine du Coteau venait à se réaliser. Il ne reste que trois parcelles lot 2 - 6 et 9 à la vente.

Par ailleurs, les services incendie du département rappellent que la 2nde phase devra intégrer une réserve d'eau incendie.

Pour information la redevance au service assainissement a été augmentée de 1 % pour l'année 2015, ce qui représente pour une consommation d'eau de **100 m³ = 63.24 €** réparti comme suit :

part fixe annuelle : 17.51 €

et Part fixe annuelle : 0.463 €





Les actions et Projets

La voirie 2014

En 2014, l'entreprise Lochard-Beaucé a réparé les couches de roulement des chaussées en des points où celles-ci ont subi des dégradations de surfaces comme des nids de poules, arrachements, flashes.

C'est ce que couramment on appelle le Point à Temps. Les travaux ont coûté 12 875 euros HT.

Les travaux des chemins et voies communales, qui devaient être effectués en 2014, ont été repoussés à 2015, pour des raisons climatiques. En début d'année, la commission voirie passera faire un état des lieux des chemins et voies communales.

La commission voirie

Code de la rue

Fin 2012, ont débuté les travaux de réhabilitation et le renforcement du réseau d'adduction eau potable ainsi que l'enfouissement des réseaux électriques.

Dans le même temps, la municipalité a demandé à **M. Veugeois de Plaine Étude**, de travailler sur l'aménagement de la traverse de l'agglomération depuis le haut de la rue de l'étang jusqu'au carrefour avec la route 556 en direction de **Montjean**.

Le projet doit tendre à améliorer le cadre de vie des habitants et de sécuriser l'ensemble des usagers en trouvant un meilleur équilibre entre les différents usagers.

Les aménagements proposés devront s'inscrire dans une démarche «code de la rue».

Ce code de la rue, c'est le dispositif de code de la route qui s'applique en milieu urbain en faisant évoluer la réglementation, en l'adaptant aux pratiques des usagers circulant sur l'espace public. Une réflexion avait été menée fin 2013.

En décembre 2014, la municipalité a formé un groupe de

pilotage, composé de 11 personnes. La commission devra établir sur schéma directeur de circulation apaisée en proposant des aménagements, des zones de circulations particulières que sont l'aire piétonne, la zone 30 ou zone de rencontre.

Une fois que ce schéma directeur de circulation apaisée sera établi, le comité de pilotage le présentera en réunion publique.

Composition du groupe de pilotage :

Sylvie Gégou, Sandrine Leraux, Christophe Hermagné, Pascal Livenais, Thierry Guégan, Jocelyne Foubert, Florence Fauvel, John Véron, Philippe De La Sayette, Guillaume Foubert, Philippe Barrais



Le poste THT

Les installations électriques du poste d'Oudon sont terminés.

Le transformateur 400 000 / 225 000 volts et la liaison souterraine à 225 000 volts Laval-Oudon sont en service depuis le 17 décembre 2014.

Les travaux réalisés en 2014 :

- les installations électriques du poste et surtout celles relatives à la transformation 400 000 / 225 000 volts et aux départs à 225 000 volts (Laval, Pertre 1 et Pertre 2),
- les raccordements aériens du poste en 400 000 volts et la dépose des grilles et du support n°92N,
- la liaison souterraine à 225 000 volts Laval-Oudon,
- les aménagements paysagers autour du poste.

Les travaux restant à réaliser en 2015 :

- dans le poste pour fin février, la finition de l'accès et des pistes et la fin des aménagements paysagers, notamment la clôture défensive autour du poste,
 - le génie civil pour la pose des fourreaux sous la RD n°32 sur les liaisons à 225 000 volts OUDON-PERTRE dès l'obtention des autorisations administratives (démarrage envisagé à l'été 2015).
- Et en 2016, le déroulage des câbles des liaisons OUDON-PERTRE et leur raccordement dans le poste





L'Éducation

Événements marquants de l'année 2013-2014

Visite du Manoir de Merlin pour les élèves de Maternelle

Après avoir travaillé sur les contes traditionnels tout au long de l'année, les élèves de maternelle ont terminé l'année avec la visite de **Manoir de Merlin** qui se trouve de la commune de La Boissière.

La journée a été riche en émotions et en activités avec la visite du Manoir en compagnie de Merlin lui-même et une chasse aux trésors dans le grand jardin. Après quelques recherches, les élèves ont finalement découvert le **trésor** du Manoir.



Visite du Château de Fougères pour les élèves de CP-CE1

Les élèves de la classe de Brigitte Huchet se sont rendus à **Fougères** durant le mois de juin.

Le matin, ils ont visité le château tout en répondant à un questionnaire par groupe.

L'après midi, les élèves ont participé à un atelier sur les animaux imaginaires du Moyen-âge : ils les ont observés sous différents aspects (vitraux, gargouilles, statues) puis, par groupe, ils ont créé leur propre animal imaginaire.



Projet théâtre pour les CE2-CM1-CM2

Les élèves ont travaillé sur la pièce "**Le long voyage du pingouin vers la jungle**". Ils l'ont mise en scène. Pour cela, ils ont fabriqué les décors et trouvé les idées pour la jouer. Une représentation pour les parents d'élèves a eu lieu en fin d'année.



Projet BD pour les CE2-CM1-CM2

Rémi Talvard, professeur d'arts plastiques est venu travailler avec les élèves de cycle 3 autour la **BD**.

Le projet était que chaque élève crée une planche de BD à partir d'un ou plusieurs personnages inventés.

Il leur a d'abord présenté différents types de BD (noir et blanc, couleurs) et différentes techniques de création (collage, encre de chine, crayons aquarellables...) puis les élèves ont créé leur planche de BD.

Pour poursuivre et terminer ce projet, un auteur de BD **Johan Troianowski** (auteur du prix Bull Gomme) est venu présenter son travail. Ses BD avaient été étudiées en classe. Il a montré aux élèves sa façon de travailler et son story board, le carnet où il fait ses essais. Puis les élèves ont créé un personnage.

Fête de l'école

La fête de l'école a eu lieu le 29 juin au stade. Après un délicieux cochon grillé dégusté à l'abri des averses, les élèves ont présenté à leur public **des danses, des chants réalisés en classe** et lors des activités périscolaires. Pour clôturer cette fête, tous les élèves sont montés sur scène pour présenter une danse commune.





L'Éducation

Aucun changement dans l'équipe de l'école de Oudon pour l'année scolaire 2014-2015

L'école de l'Oudon a fait sa rentrée le 2 septembre avec **64 élèves**, les effectifs restent stables par rapport aux années précédentes.

En cycle 2, Brigitte Huchet
compte 17 élèves (8 CP et 9 CE1)



*En cycle 2,
Brigitte Huchet*

Comme l'année précédente, l'école a adopté les nouveaux rythmes scolaires et les jours de classe sont donc répartis sur 4 jours et demi (lundi, mardi, mercredi matin, jeudi et vendredi).

Petite nouveauté cette année concernant les **APC** (activités pédagogiques complémentaires) : en plus de l'aide personnalisée aux élèves en difficulté, l'équipe enseignante a décidé de mettre en place des activités spécifiques.

En effet, tous les jeudis, les enseignantes prennent en charge des petits groupes d'élèves pour effectuer de la lecture à voix haute, de l'expression corporelle ou encore pour rédiger le journal de l'école.

En cycle 3, Audrey Demange a 25 élèves
(13 CE2, 5 CM1 et 7 CM2).



Cycle 3, Audrey Demange

En maternelle, Céline Fourmont
a 22 élèves dans sa classe (6 Petite Section, 7 Moyenne Section et 9 Grande Section).
Quatre élèves ont fait leur rentrée en Toute Petite Section au mois de Janvier.



Maternelle, Céline Fourmont

Cette année, les élèves vont bénéficier de l'intervention de **Cécile Guilhard Dy**, musicienne rattachée à la communauté de communes de Loiron. Elle interviendra dans chaque classe pendant le 2^e et le 3^e trimestre.



L'action sociale

Centre Communal d'Action Sociale (CCAS)

Le CCAS est composé de neuf membres issus du conseil municipal et des représentants de l'UDAF, ADMR, bénévoles de l'épicerie sociale cantonale et des personnes retraitées.

Leur mission est la solidarité et depuis peu une commission dite « Urgence » a été créée afin de pouvoir répondre au plus vite aux demandes des personnes dans le besoin, sous couvert également de l'assistante sociale du canton **Madame POIRIER-SAUDRAIS**

A compter du mois de février 2015, l'instruction des dossiers d'aide alimentaires des bénéficiaires des minimas sociaux relèvera de la compétence de chaque commune pour ses propres habitants.

Pour Beaulieu, **Michel HUCHEDÉ, Michèle BODIN** et **Céline HÉMON**, faisant partie de la commission d'Urgence et ayant reçus une formation/sensibilisation à la gestion de l'instruction de ces dossiers seront en mesure de vous aider.

Alors n'hésitez pas à les contacter directement, que vous recevez ou non les minimas sociaux et ils vous dirigeront au besoin vers les services compétents.

Depuis 2002, le Chalet des échanges de savoirs est un espace de découvertes et de partage ouvert à tous les habitants du Pays de Loiron.

Les ateliers et découvertes

peuvent avoir lieu sur différentes communes du Pays de Loiron (Launay-Villiers, Olivet, La Gravelle, Saint-Ouën-des-Toits, ...).

En 2014, une activité manuelle a été organisée pour les enfants à la salle des fêtes.

Pour information : le repas du CCAS aura lieu le dimanche 22 février 2015.

ASSISTANTE SOCIALE SAINT PIERRE LA COUR

1 Rue des Genêts
53410 SAINT PIERRE LA COUR
TÉL : 02 43 59 99 00
Fax : 02 43 26 33 93

ÉPICERIE SOCIALE

Président Michel DUVAL
TÉL : 02 43 68 86 81
ou 06 41 45 06 13

ADMR

Association locale MERAL
2 PLACE DU Buat
53230 MERAL
TÉL : 02 43 69 28 47
meral.admr53@wanadoo.fr

À Beaulieu-sur-Oudon

Pour l'Aide à Domicile en Milieu Rural
Vous pouvez contacter
Michel Huchédé
au **02 43 02 46 76**



L'action sociale

Association des Donneurs de sang

Monsieur **André Romagné** :

02 53 22 86 47

06 04 09 66 83

mail : andre-romagne48@hotmail.fr

Président de l'association des donneurs de sang se tient à la disposition des habitants.

Les motards ont du cœur seront présents en mai comme d'habitude pour recueillir vos promesses de dons de sang, d'organes ou de moelle osseuse le **dimanche 19 avril 2015**.



LES Associations



Étoile sportive



Le bureau de l'Étoile Sportive vous présente ses meilleurs vœux pour l'année 2015.

Après 2 années en association avec Ruillé-Loiron et une année seule avec seize joueurs, **l'ESB est remontée en 3^e division** avec panache et gaîté.

Pour cette nouvelle saison une 2^e équipe en 5^e division a été inscrite.

À la mi-saison, les 2 équipes sont respectivement 7^e en A et 8^e en B dans des groupes assez forts !

Le très bon esprit et la bonne ambiance entre copains sont la clé de cette réussite !

Tous nouveaux joueurs et toutes personnes qui voudront s'investir même dans le bureau seront les bienvenus.

Pour nos jeunes, les ententes entre les différents clubs voisins posent quelques problèmes. Essayons de les motiver !

Une date à retenir :

La choucroute de l'ESB le 7 mars 2015

Pour tout renseignement contacter :

Président : **ROCHER Jean-Luc** - Vice Président : **HERMAGNÉ Victor** - Secrétaire : **VERGER Mickaël**

D 50

BEAULIEU
S/S LA ROCHE

Les Associations

Alliance des Beaulieu de France

La 16^e Rencontre Annuelle des «Beaulieu» de France a rassemblé, à Beaulieu-sous-la-Roche (Vendée), 220 participants en provenance de 10 «Beaulieu» différents dont 38 personnes de Beaulieu-sur-Oudon.

Ce fut un week-end d'activités, d'échanges et de découverte dans une atmosphère chaleureuse et conviviale.

La manifestation a bénéficié d'un temps chaud et ensoleillé, idéal pour apprécier les beautés de la côte vendéenne et pour la visite du village, les essais de courses de caisse à savon et la féerie des santons.

Réservez votre dernier week-end de **septembre 2015** (les **26 et 27**) pour partir découvrir un autre Beaulieu, celui de l'Hérault, c'est ouvert à tous, moyennant 65 € / personne plus l'hébergement qui est laissé à l'appréciation de chacun.

En 2016, ce sont nos voisins de Beaulieu (Orne) qui nous accueilleront et en 2017, nous accueillerons à notre tour cette grande rencontre annuelle.

Historique de l'Alliance :

L'Alliance des Beaulieu de France et de tous pays fut officiellement créée en juin 1999 grâce au regroupement de 7 communes françaises se dénommant BEAULIEU :

BEAULIEU SUR LOIRE (Loiret), **BEAULIEU SUR DORDOGNE** (Corrèze), **BEAULIEU LES LOCHES** (Indre et Loire), **BEAULIEU SUR LAYON** (Maine et Loire), **BEAULIEU SOUS LA ROCHE** (Vendée), **BEAULIEU** (Orne)...

D'autres communes ont, depuis, rejoint l'Alliance :

BEAULIEU (Isère), **BEAULIEU** (Indre), **BEAULIEU** (Hérault), **BEAULIEU SUR MER** (Alpes Maritimes), **BEAULIEU SUR OUDON**, **BEAULIEU** - Nièvre a adhéré en 2003, **BEAULIEU EN ARGONNE** (Meuse) a adhéré en 2008, **BEAULIEU** (Cantal) a adhéré en 2008.

Les objectifs de l'Alliance sont clairement affichés dans les Statuts : «L'Alliance des Beaulieu de France et tout pays a pour objet, pour les communes ou collectivités adhérentes, de développer

toutes les forces de contacts et d'échanges, notamment culturels, touristiques, sportifs et socio-économiques, entre les représentants de ces communes ou collectivités et les populations regroupées ou non en associations, entreprises ou organismes de toutes natures». Les 22 communes françaises se dénommant BEAULIEU, la ville de BEAULIEU en Angleterre et 13 communes possédant un quartier, un hameau, un lieu-dit se prénommant BEAULIEU ont été informées de la création de l'association.



BEAULIEU SOUS TENSION

L'association est à votre disposition pour toutes interrogations, demandes au sujet du bien-être dans nos maisons.

On parle beaucoup aujourd'hui des ondes électromagnétiques. Nous avons à disposition des appareils tels que ME3030B qui permet de mesurer les ondes électromagnétiques dans nos maisons. N'hésitez pas à nous contacter pour utiliser ce matériel très simple chez vous et réaliser des mesures, sur plusieurs jours, si vous le souhaitez. Ensuite, nous pourrons les interpréter et vous guider dans les dispositions à prendre pour améliorer les choses, dans la mesure du possible.

L'association souhaiterait également s'équiper d'un appareil de mesure des ondes WIFI, qui sont de plus en plus présentes dans nos intérieurs, et pouvant parfois se révéler négatives pour notre santé. Si vous êtes intéressés pour comprendre ces phénomènes de pollution et pouvoir les anticiper, contactez-nous.



l'association beaulieu sous tension

contact hctht@hotmail.fr

Détecteur de champs électromagnétiques



Comité des Fêtes

Nos activités pour 2014 ont débutées par notre Assemblée Générale le 18 avril, c'était jour pour jour le 40^e Anniversaire de la création du Comité des Fêtes (18 avril 1974).

À ce jour, 4 membres de ce premier comité sont toujours parmi nous.

Constant Sinan maire à l'époque et le fondateur de cette association **Victor Simon, André Dauphin**, et votre serviteur **Henri Lenain**.

La médaille d'or de l'UDOM leur a été remise le jour même, sauf pour **André Dauphin**, qui n'avait pu se déplacer pour raison de santé. Elle lui a été remise à son domicile ultérieurement en présence de sa fille Gisèle et de son gendre Bernard.

Louis et Madeleine Paillard recevaient également la médaille d'argent de l'UDOM pour leur engagement sans failles depuis de très nombreuses années.

Louis Paillard et **Daniel Ruault** ayant décidé de quitter l'association, le comité des fêtes a accueilli 2 nouveaux membres : Messieurs **Gwenaël Boisard** et **Fabien Hunault**. Le président de féliciter les nouveaux élus et de remercier les partants pour leur travail et leur assiduité pendant leurs nombreuses années de bénévolat. Le verre de l'amitié permettait ensuite d'échanger sur l'activité et les souvenirs des 40 années écoulées.

Le marché du 1er mai a été bien fréquenté ainsi que la randonnée et le vide-grenier mais les averses de l'après-midi ont précipité la fin de cette journée.

Merci à tous ceux qui ont participé à son succès.

3 août : le 39^e festival de la moisson a été un très bon cru, avec plus de visiteurs dans une très bonne ambiance ; les spectateurs sont toujours aussi satisfaits et enthousiastes par les différentes prestations et les divers spectacles proposés.

Merci à tous ceux qui ont contribué à cette belle journée, dont le succès permet que Beaulieu-sur-Oudon soit connue et renommée bien au-delà de notre beau département.

Le comité participe toujours pour moitié au frais du repas du CCAS, et comme les années passées précédentes un don de 400 € a été remis à l'APE.

2 août 2015 40^e Festival de la Moisson et des Vieux Métiers :

Souhaitons que cette journée soit ensoleillée et aussi rayonnante que toutes celles des années passées. Mes amis du Comité, que je remercie pour leur travail tout au long de l'année, et moi-même comptons sur votre participation active pour préparer et assurer la réussite de ce jubilé.

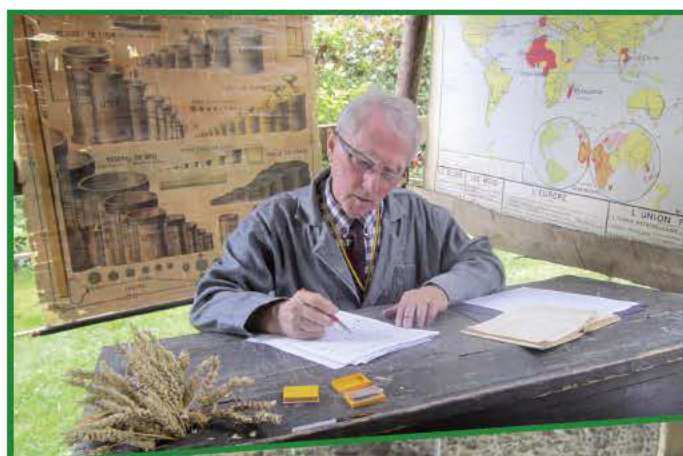
Jeunes et moins jeunes, vous êtes tous capable d'apporter votre aide en donnant un peu de votre temps. La réussite de cette belle fête n'est-ce pas la fierté de nombreux Belloudoniens ?

Que tous ceux qui de près ou de loin ont participé à l'organisation

des manifestations de 2014 soient remerciés ainsi qu'un très grand merci à toute l'équipe.

Tous mes meilleurs vœux de bonne et heureuse année et de très bonne santé à vous tous et à vos famille pour cette nouvelle année.

Henri Lenain





Les Associations



L'Association des Parents d'Élèves



L'association des parents d'élèves vous souhaite une bonne et heureuse année 2015,

qu'elle vous apporte, réussite bonheur et surtout la santé.

L'année 2014, fut pour nous une réussite avec la nouveauté d'une soirée dégustation de vins animée par Anthony Aulnette, caviste à Laval.

Cette soirée sera renouvelée le samedi 11 avril 2015. En espérant que l'année 2015 soit aussi riche en succès avec nos différentes manifestations indiquées ci-contre.

L'an dernier, l'APE a financé diverses animations comme par exemple, les 3 voyages de fin d'année.

Pour le cycle 1 : **Le Manoir de Merlin,**

le cycle 2 : **le château de Fougères** et le cycle 3 : **Terra Botanica**

Nous avons pu proposer aux enfants le traditionnel pique-nique de fin d'année, le goûter de Noël avec un livre pour chaque enfant, la galette des rois, des séances d'escrime avec un animateur pour le cycle 3 ainsi que :

- la cotisation à une association de prêt de matériel destiné aux activités périscolaires. .
- la mise à disposition de matériel pour les activités périscolaires des autres cycles par le biais de notre adhésion à une association UCEP.

Cette année encore, aucune participation n'a été demandée aux parents. À ce jour, nous avons également participé à hauteur d'environ 50 % au financement de vélos pour les cycles 1 et 2.

Nous souhaitons mettre en avant l'investissement humain et en temps des membres de l'association.

Le manque de participation des parents d'élèves lors des différentes manifestations proposées nous alarme et nous sommes dans le doute.

Je vous invite, en tant que Présidente, à nous rejoindre et à donner un peu de temps pour pouvoir récolter l'argent nécessaire, afin que nos enfants continuent à faire les nombreuses activités proposées au cours de l'année (classe de neige pour les élèves du cycle 3 en 2016, la prise en charge des transports pour les sorties scolaires, ...)

Et n'oubliez surtout pas que nous sommes dans une petite commune où l'Association vit encore. Il est donc important que chacun puisse donner ne serait ce qu'un petit coup de main de temps en temps ; pour encourager l'ensemble de l'équipe... et pour nos enfants.

Je vous en remercie

La présidente
Valérie Leriche



Les Dates à retenir

- 18 février 2015 soirée loto
- 1er mai 2015 le vide grenier
- 18 juin 2015 kermesse

Familles rurales Beaulieu-Montjean

L'association propose :

Pour les enfants le mercredi après-midi à Beaulieu

- Arts Plastiques de 16h à 17h (6-9 ans)
- Baby gym de 17h à 18h (3-5 ans)
- Multi Sports de 18h à 19h (8-10 ans)

Pour les adultes

- De la gym à Beaulieu le mardi soir de 21h à 22h
- De la Zumba adultes à Montjean le vendredi de 20h30 à 21h15

Il est toujours possible de prendre contact si vous êtes intéressés par des activités auprès de :

Monique PAILLARD au 02 43 02 13 46 ou **Marie-Claude HIVERT** au 02 43 02 13 48 ou **Annick POULARD** au 02 43 02 00 32

L'Association remercie les Municipalités de MONTJEAN et de BEAULIEU SUR OUDON pour la mise à disposition des salles ...

L'Association vous offre tous SES MEILLEURS VOEUX pour la nouvelle année 2015...

Les Associations



L'Amicale AFN

1914 - 2014 • 100 ANS

Et oui, il fallait le marquer dignement cet anniversaire ; bien que ce soit un souvenir douloureux, puisque nos Grands-Pères étaient mobilisés pour défendre les couleurs de la France et ce pour une guerre qui allait se prolonger pendant 4 longues années ; une guerre difficile et très meurtrière pour nos combattants (voir encadré) Pour la cérémonie de novembre nous avons remis le drapeau de **nos anciens de 14-18 à l'honneur.**

Merci à **Auguste Boisseau** d'avoir accepté de le porter. Cet emblème sera présenté aux cérémonies de novembre jusqu'en 2018.

2014 c'était aussi :

- Les 70 ans du débarquement début Août, une gerbe de blé fleurie a été déposée au pied du Monument aux Morts.
- Les 60 ans de la fin de la guerre d'Indochine (mai 1954 Dien Bien Phu).
- Les 60 ans du début de la guerre d'Algérie (La Toussaint rouge)
- Les 25 ans de la chute du mur de Berlin (9 novembre 1989)

Au mois de mai 2015, il faudra nous souvenir que Mai 1945, les premiers prisonniers rentraient des camps et retrouvaient le sol Français et leur famille après 6 longues années de captivité ; ils ont bien mérité que nous ayons une pensée pour eux. Je pense que de nombreuses personnes peuvent encore se joindre à nous.

Plus près de nous, **Hélène Boisseau** et **Germaine Douin** ont reçu leur colis de Noël.

Merci à l'équipe liturgique qui nous accueille à l'Eglise et prépare



au mieux cette petite et humble cérémonie.

Que cette nouvelle année vous apporte à tous et à vos familles santé, joie, bonheur et travail pour ceux qui en ont besoin.

Henri LENAIN



14-18 : le lourd tribut de la Mayenne

Avec 1 350 000 tués et plus de 2 millions de blessés, la 1^{re} Guerre mondiale fut le conflit le plus meurtrier de l'Histoire de France.

En Mayenne, le tribut fut très lourd puisque 63 000 hommes ont été mobilisés sur une population qui comptait à l'époque 257 000 habitants (soit 24.5 %), et pas moins de 13 192 d'entre eux sont morts aux Champ d'Honneur (22% des effectifs) faisant environ 8 000 orphelins.

Le Club des Retrouvailles



Le Club des Retrouvailles de Beaulieu vous offre ses meilleurs vœux pour 2015, et se retrouve avec plaisir chaque jeudi pour la belote ou autres activités.

Voici un bref résumé des activités prévues en 2015 :

Repas du CCAS 22 février

Crêpes 5 mars

Repas cantonal au Montjoannis 18 mars

Concours de belote communal 19 mars

Concours de belote cantonal 27 mars

Pique-nique surprise 9 juillet

Bouquets d'Épi de Blés 23 juillet

Repas en octobre (date à fixer)

Spectacle à Laval en novembre (date à fixer)

Arbre de Noël 17 décembre

Merci à toutes et à tous pour leur participation

Et encore bonne année

Le Bureau



Rendez-vous le 23 juillet

pour faire les Bouquets d'Épis de Blés qui décoreront les stands de la fête de la moisson.

Toutes les bonnes volontés sont les bienvenues

Les Services Publics



Nouveaux horaires à la Bibli

10h30 à 11h30

Rez de chaussée de la mairie
service municipal gratuit & ouvert à tous.



La Bibliothèque

Jeannine Blin, Michèle Bodin, Brigitte Derouin, Maurice Henry, Josiane Sevin sont à votre écoute pour le bon fonctionnement de la bibliothèque.

Livres-service : Deux rayonnages de livres sont également disponibles en libre-service dans la bibliothèque elle-même, sans inscription ni durée de temps, avec l'objectif de créer sur 2015 une bibliothèque ouverte et libre en extérieur.

Rétrospectives 2014

En 2014 la commune a participé à l'opération du **Prix Bull'gomm**, en partenariat avec la classe primaire des CE2-CM1-CM2. Les élèves assidus à la lecture de ces BD offertes par le Conseil Général à l'occasion de ce projet, ont pleinement joué leurs rôles et donné des avis motivés pour chacune de leur lecture. Cette opération sera renouvelée en 2015, et il vous est précisé qu'elle est ouverte à tous les enfants de Beaulieu et pas seulement dans le contexte scolaire. Les bénévoles de la bibliothèque ont également offerts des histoires aux plus petits des enfants scolarisés durant le temps des TAP. Ces jeunes élèves apprécient tout autant la lecture qu'il leur est faite, que la commenter !

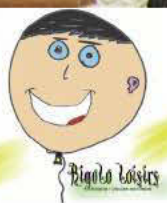
Projet 2015

La bibliothèque démarre cette année 2015 par une animation sur le **Pays du Soleil Levant du 1^{er} février au 24 mars 2015**. Avec une exposition et décoration sur le Japon. Le lundi 2 mars les enfants du cycle 3 pourront profiter d'une initiation à la **calligraphie japonaise** le temps des TAP.



Un second temps est organisé le **samedi 7 mars de 10h30 à 11h30** pour tous les enfants et pourquoi pas les adultes.

Parallèlement, dessins et coloriages (fournis par la bibli à l'école) sur le thème du Japon sont à remettre **jusqu'au 21 mars** où la bibli clôture ces animations par un **goûter des Samourais**.



Le Centre de Loisirs

Cette année nous avons donc renouvelé notre partenariat avec la commune de Montjean pour trois ans.

Le centre de loisirs accueille vos enfants dès lors qu'ils sont scolarisés, dans les locaux de Montjean, les mercredis après-midi et vacances scolaires (Toussaint, Printemps, Pâques, Été, tout le mois de juillet et la dernière semaine d'août). L'ACM est donc fermé 3 semaines en août et les vacances d'hiver.

L'agrément d'accueil est de 34 enfants de **3 à 11 ans**.

La commune de Montjean a également une extension pour accueillir les jeunes de **12 à 17 ans**.

C'est **une équipe de 3 personnes diplômées** qui se charge d'organiser les activités. Un bus est mis à disposition tous les mercredi midi pour conduire les enfants de Beaulieu au restaurant scolaire de Montjean.

La nouveauté : la directrice **Méline Thébault** est présente tous les 2 mois sur la commune pour rencontrer les parents et exposer les activités et répondre à vos différentes attentes.

Comme tous les ans, nous organisons les **camps d'été** ; les **9-13 ans** iront 1 semaine à la mer la dernière semaine de juillet (jusqu'à 35 enfants).

Pour les plus petits, une nuitée sur Beaulieu est prévue avec visite à la ferme, présence d'un magicien, visite d'un château (jusqu'à 16 enfants). Si vous êtes intéressé, contactez la mairie pour réserver votre place. Les tarifs restent inchangés, ils sont appliqués en fonction des quotients familiaux.

Pour les + de 13 ans, l'association **Graines de Génies** organise diverses activités dans les deux communes, contactez la mairie pour nous rejoindre.

Les Services Publics

Service garderie :
tous les jours de l'école
de 7h à 19h

TICKET
1 € • GARDERIE

Les menus sont consultables
sur radislatoque.fr



La Cantine

Depuis la rentrée scolaire 2014, nous travaillons avec un nouveau prestataire pour la restauration scolaire : **Restoria, entreprise originaire d'Angers.**

Chaque jour, Restoria s'engage à nous livrer des repas cuisinés à base de produits frais, de saison et de qualité. Les enfants ont dorénavant du fromage deux fois par semaine. La moyenne de plats livrés est de 45 par jour, ce chiffre est en constante évolution.

Jocelyne Foubert, Alexandra Perche s'attachent à préparer et servir les repas aux enfants. En cas de présence importante d'enfants, **Martine Cornée** vient prêter main forte à l'équipe. Le prix du ticket est resté inchangé à 3.30€ par enfant.

Les TAP

Voilà maintenant deux ans que nous reconduisons les **TAP** (temps d'activités périscolaires) de 15h45 à 16h30 tous les jours après l'école. Ces TAP sont animés par le personnel de la commune : **Emilie Poirier** (remplaçante d'Hélène Foubert en congé maternité), **Alexandra Perche, Jocelyne Foubert** et **Martine Cornée**. Le personnel anime les TAP avec les différents services et associations existants sur la commune et ce toujours en lien avec le programme scolaire. Ainsi en février, mars, en collaboration avec la Bibliothèque les TAP seront sous le signe du Japon.

En novembre dernier, nous avons mis en place des rencontres intergénérationnelles : nos aînés sont venus conter leurs expériences de la guerre. Les jeux de société, les jeux d'extérieur et les cours de cuisine, restent toujours d'actualité et appréciés des enfants. En recherche perpétuelle d'activités nouvelles, nous avons mis en place des parents référents et une boîte à idées fabriquée par le corps enseignant a été également installée dans l'enceinte de l'école pour recueillir vos idées. Nous remercions tous les bénévoles qui ont investi de leur temps pour nos enfants.



Assistantes maternelles

La liste est téléchargeable depuis le site internet de la communauté de communes du Pays de Loiron. Elle est mise à jour régulièrement. Voici la dernière liste proposée :

NOM	PRENOM	ADRESSE	TELEPHONE
JOUAULT	Isabelle	8, impasse du Bordage	02 43 02 09 57
MONTEBAULT	Stéphanie	Le Petit Brasse	02 43 02 03 86
MARCHAND	Vanessa	8, rue de l'Oudon	02 43 02 15 14
LEMONNIER	Brigitte	9, rue des Sports	02 43 02 03 43



<http://www.cc-paysdeloiron.fr/vivre-et-habiter/petite-enfance.html>

Sur le site vous trouverez également toutes les infos sur le RAM (relais des Assistantes Maternelles)

Les Services Publics



Adresse : à la mairie 22 rue de Bretagne
Tél : 02 43 02 11 30

Levée du courrier tous les jours
à 12 heures.

L'agence postale communal

L'Agence Postale Communale a déménagé dans les locaux de la mairie (au rez-de-chaussée) au 1^{er} septembre 2014 après avoir été de très nombreuses années dans le local de Madame Georgette GRIGNON. Nous la remercions pour cette mise à disposition toutes ces années.



Le bureau de Poste de Port-Brillet est à votre disposition pour tout renseignement sur les produits financiers de la Banque Postale.

Tél : 02 43 26 12 35 ou 3639 (0.15 €/mn pour le service courrier (réclamation, recherche) ou le 3631 (appel non surtaxé)



Après 3 mois de fonctionnement, les nouvelles habitudes sont prises et Martine CORNÉE semble bien intégrée dans son nouveau bureau. Les fermetures

exceptionnelles sont indiquées sur le site internet de la commune www.beaulieu-sur-oudon.fr

Elle vous accueille chaque jour aux horaires suivants :

Hors vacances scolaires

Lundi	10h30 à 12h	17h30 à 18h
Mardi	10h30 à 12h	16h45 à 17h15
Mercredi	11h30 à 12h30	Fermé
Jeudi	10h30 à 12h	17h30 à 18h
Vendredi	10h30 à 12h	16h45 à 17h15
Samedi	10h à 12h	Fermé

Vacances scolaires

Lundi	10h30 à 12h30	Fermé
Mardi	10h30 à 12h30	Fermé
Mercredi	11h30 à 12h30	Fermé
Jeudi	10h30 à 12h30	Fermé
Vendredi	10h à 12h	Fermé

MAYENNE
5 FACTEURS MORDUS PAR DES CHIENS
DEPUIS LE DEBUT DE L'ANNÉE !
LA DIRECTION DU COURRIER ANJOU MAINE
APPELLE À LA **VIGILANCE**
LES PROPRIETAIRES DE CHIENS



PETIT PÉGASE



PETIT PÉGASE

Voyagez malin avec le PETIT PÉGASE !

2 € le ticket

Inscription en ligne sur le site du conseil général

www.lamayenne.fr ou par téléphone au **02 43 665 333**

Informations diverses



Photos à la Une*

Ce bulletin municipal est égayé au fil des pages par des photos, à commencer par la couverture qui constitue la toute première approche, qui doit vous être agréable. Il est intéressant d'avoir d'autres angles de prises de vue. Nous vous proposons donc de nous adresser vos photos numériques de votre Beaulieu (bâtiments, bocage, nature) qui viendront enrichir **la Trompette de 2016**. Vous avez jusqu'au 31 décembre 2015 pour déclencher vos flashes !

Un logo pour Beaulieu-sur-Oudon* - Laissez parler votre créativité !

Présentez-nous un logo qui correspond à la commune de Beaulieu ! Ce logo représentera l'identité de votre commune.

Un lot sera offert au gagnant !

Modalités de participation : Dépôt à la mairie pour le 30 avril 2015 dernier délai sur tous supports à votre convenance. Format 10 x 15 cm.

* Logo & photos seront propriétés exclusives de la commune et aucun droit ne pourra être exigé.

Tarifs de la salle des fêtes applicable au 1^{er} janvier 2015

TYPE DE LOCATION	Prix 2015	DIVERS	Prix 2015
Vin d'honneur	44 €	Avance sur location à la réservation	75 €
Après-midi détente club extérieur	60 €	Utilisation la veille de la location	30 €
Réunion	67 €	Utilisation le lendemain de la location	60 €
Soirée personnes de la commune	98 €	VAISSELLE	Prix 2015
Associations de Beaulieu	136 €	Location couverts complets	0.50 €
Soirée hors commune	156 €	Carafe cassée	2.00 €
Buffet campagnard	156 €	Verres, tasses, assiettes cassés	1.00 €
Soirée associative des communes extérieures	188 €	<i>Toute vaisselle cassée ou perdue sera facturée au prix d'achat.</i>	
Nuit de la St Sylvestre	166 €		
Mariage	260 €	FORFAIT MENAGE-RANGEMENT	Prix 2015
PETITE SALLE ANNEXE	Prix 2015	Salle et parquet moyennement sale	40 €
Vin d'honneur	28 €	Salle et parquet très sale	80 €
Réunion	36 €	<i>Renseignements et réservation au secrétariat de mairie 02 43 02 11 40</i>	
Repas, soirée	77 €		

Argent de poche

Inscriptions pour le chantier argent de poche 2015 jusqu'au 1^{er} avril à la mairie.

Lotissement le Côteau du Domaine

3 parcelles restent libres à la vente • Les lots 2 - 6 - 9 au prix de 25 € HT /M²

Les classes 4 et 5

La salle des fêtes a été retenue pour fêter les classes 4 et 5 le **19 septembre 2015**.

Les personnes nées en 4 ou 5 qui souhaitent participer à leur organisation sont invitées à le faire savoir en mairie.

Votre agenda 2015



Janvier Février Mars Avril Mai Juin Juillet Août Septembre Octobre Novembre Décembre Janvier 2016

	Janvier	Février	Mars	Avril	Mai	Juin	Juillet	Août	Septembre	Octobre	Novembre	Décembre	Janvier 2016
J 1 Jour de l'An	D 1	D 1	M 1	M 1	9 Féte du Comité	L 1	M 1	S 1	M 1	J 1	D 1 Dossant	M 1	V 1 Jour de l'An
V 2	L 2	L 2	J 2	J 2	M 2	M 2	J 2	D 2 13	M 2	V 2 40	L 2	M 2	S 2
S 3	M 3	M 3	V 3	V 3	D 3	M 3	V 3	L 3	J 3 36	S 3	M 3	J 3	D 3
D 4	M 4	M 4	S 4	S 4	L 4	J 4	S 4	M 4	V 4	D 4	M 4	V 4	L 4
L 5	J 5	J 5	M 5	M 5	M 5	V 5	D 5	M 5	S 5	L 5	J 5	S 5	M 5
M 6	V 6	V 6	L 6 L'anniversaire de la Mairie	L 6	S 6	S 6	L 6	J 6	D 6	M 6	V 6	D 6	M 6
M 7	S 7 2	S 7 5	M 7	M 7	J 7	D 7	M 7	V 7	L 7	M 7	S 7	L 7	J 7
J 8	D 8	D 8	M 8	M 8	L 8	M 8	M 8 11	S 8	M 8	J 8	D 8	M 8	V 8
V 9	L 9	L 9	J 9	J 9	S 9	M 9	J 9	D 9	M 9	V 9	L 9	M 9	S 9
S 10	M 10	M 10	V 10	V 10	D 10	M 10	V 10	L 10	J 10	S 10	M 10	J 10	D 10
D 11	M 11	M 11	S 11	S 11	L 11	J 11	S 11	M 11	V 11	D 11	M 11 Anniversaire	V 11	L 11
L 12	J 12	J 12	M 12	M 12	M 12	V 12	D 12	M 12	S 12	L 12	L 12	M 12	S 12
M 13	V 13	V 13	L 13	L 13	M 13	S 13	L 13	J 13	D 13	M 13	V 13	M 13	M 13
M 14	S 14	S 14	M 14	M 14	J 14 Anniversaire	M 14	M 14	V 14	L 14	M 14	M 14	V 14	J 14
J 15	D 15	D 15	M 15	M 15	V 15	L 15	M 15	S 15 Anniversaire	M 15	J 15	J 15	M 15	V 15 20
V 16 1	L 16	L 16	J 16 7	J 16 7	S 16	M 16	J 16	D 16	M 16	V 16	L 16	M 16	S 16
S 17	M 17 Mandras	M 17	V 17	V 17	L 17	M 17	V 17	L 17	J 17	S 17 17	M 17	J 17	D 17
D 18	M 18	M 18	S 18	S 18	L 18	J 18	S 18	M 18	V 18	L 18	M 18	V 18	L 18
L 19	J 19	J 19	M 19	M 19	M 19	V 19	D 19	M 19	S 19 15	L 19	L 19	M 19	M 19
M 20	V 20 Printemps	V 20	L 20	L 20	M 20	S 20	L 20	J 20	D 20	M 20	M 20	V 20	S 19
M 21	S 21	S 21	M 21	M 21	M 21	V 21	M 21	V 21	L 21	M 21	M 21	M 21	M 20
J 22	D 22 3	D 22	M 22	M 22	J 21	L 22	M 22	S 22 14	M 22	J 22	S 21 19	M 22	L 21
V 23	L 23	L 23	J 23	J 23	V 22	M 23	M 22	D 23	M 22	V 23	D 22	M 22	J 21
S 24	M 24	M 24	V 24	V 24	D 24 Pentecôte	M 24	M 23	L 24	M 23 Anniversaire	M 23	L 23	M 23	M 22
D 25	M 25	M 25	S 25	S 25	L 25	M 24	V 24	M 25	V 25	V 23	M 24	M 23	M 22
L 26	J 26 6	J 26 6	M 26	M 26	M 26	J 25	S 25	M 26	S 26 16	M 24	M 25	M 24	M 23
M 27	V 27	V 27	L 27	L 27	M 27	V 26	D 26	M 27	D 27	V 25	L 26	M 25	M 24
M 28	S 28 4	S 28	M 28	M 28	J 28	S 27	L 27	V 28	M 28	M 26	M 27	M 26	M 25
J 29	D 29	D 29	M 29	M 29	V 29	D 28 10	M 29	S 29	M 29	L 28	M 28	M 27	M 26
V 30	L 30	L 30	J 30	J 30	M 30	L 29	M 30	D 30	M 30	M 29	M 28	M 27	M 26
S 31	M 31	M 31	J 31	J 31	D 31 Fête des mairies	M 30	V 31	L 31	M 30	M 29	M 28	M 27	M 26

- Mairie
- Associations
- Comité des fêtes
- Parents d'élèves

- 1** Vœux du Maire à 20h
Salle des Fêtes
- 2** Concours de belette des AFN
Salle des Fêtes
- 3** Repas du CRAS à 12h30
Salle des Fêtes
- 4** Soirée Loto/APF
Salle des Fêtes
- 5** Choucroute du foot
Salle des Fêtes
- 6** Réunion publique pour fibre optique
- 7** A G du Comité des Fêtes
20h30
Salle des Fêtes
- 8** Passages des motards pour le don du sang
- 9** Marché Campagnard et Vie Grenier
Comité des Fêtes et l'APF
Au cœur du village
- 10** Fête de l'école de l'Oudon
Terrain des Sports
- 11** Opération Argent de poche
- 12** Bouquets d'épis de blés pour fête de moisson
- 13** 40^e Festival de la Moisson
Comité des Fêtes - Au cœur du village
- 15** Classes 4 et 5
Salle des Fêtes
- 16** Beaulieu de France
A Beaulieu (Héroult)
- 17** Retour de la Fête de la Moisson
Salle des Fêtes
- 18** Concours de belette du Club des retrouvailles
Salle des Fêtes
- 19** Soirée école APF
- 20** Vœux du Maire à 20h
Salle des Fêtes